

Tot wie kan ik me richten bij vragen?

Indien je angst hebt om naar het ganglabo te komen, of indien je vragen hebt betreffende het onderzoek, kan je altijd contact opnemen met het centrum (prof. dr. Degelaen M.) zodat alles kan uitgelegd worden. (T 02 531 56 54).

Voor vragen betreffende planning en organisatie kan je best contact opnemen met de coördinator CP (T 02 531 54 63).

Rapport en verslaggeving

Van iedere ganganalyse wordt een 3D rapport gemaakt dat besproken wordt in een multidisciplinair team.

Van elk rapport wordt er een schriftelijk verslag gemaakt en opgestuurd naar de verwijzende arts.

Goed om weten

Hoe kan ik een patiënt verwijzen voor een ganganalyse?

Wil je een patiënt doorverwijzen, neem dan contact op met het secretariaat: T 02 531 53 64

Hoe kom ik in aanmerking voor een ganganalyse?

Via een verwijzing van de huisarts of behandelend specialist naar de revalidatiearts in het revalidatie ziekenhuis Inkendaal. De revalidatiearts bepaalt of een ganganalyse het meest geschikte onderzoek is om jouw vraag te beantwoorden.

Moet ik rekening houden met bijwerkingen/nadelen van het onderzoek?

Het onderzoek doet doorgaans geen pijn anders dan eventuele pijn die je in het dagelijks leven ervaart bij staan en stappen.

Sommige mensen hebben lichte huidirritatie van de plakkers. Indien je een gevoelige huid heeft, kan je dit bij aanvang van het onderzoek melden.

Sommige mensen zijn moe na het onderzoek.

Contact:

Marc Degelaen PT PhD

Head of Therapy and Research
Centre for Paedatric Neurological Disorders
T 02 531 65 54
marc.degelaen@inkendaal.be

Administratief Coördinator

T 02 531 54 63
coordinatieCP@inkendaal.be

Heeft u een vraag of wenst u meer informatie?

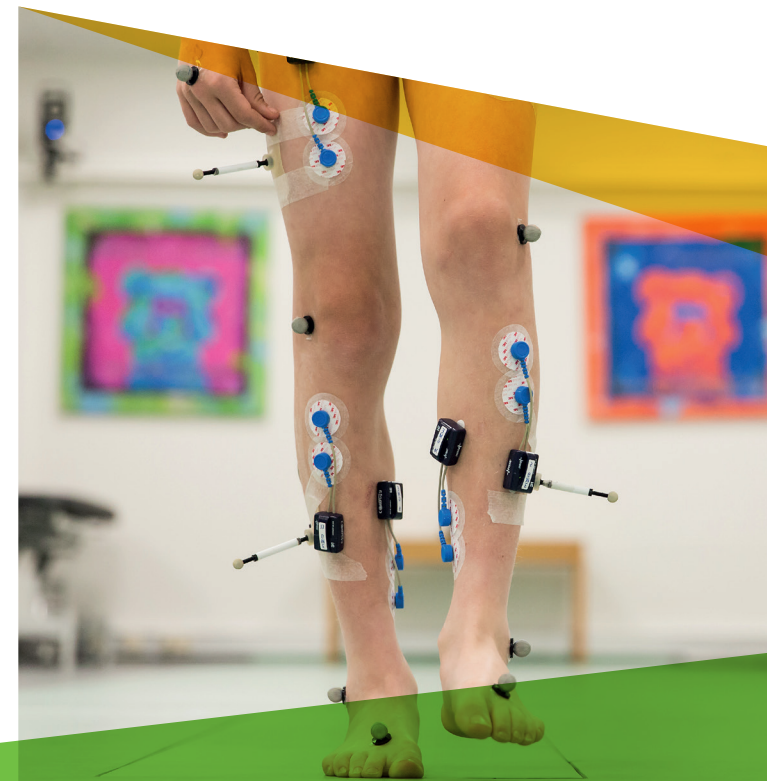
Ziekenhuis Inkendaal

Inkendaalstraat 1,
B-1602 Vlezenbeek (Sint-Pieters-leeuw)
T 02 531 51 11 | F 02 532 23 66
info@inkendaal.be

www.inkendaal.be

inkendaal
revalidatieziekenhuis

Centrum voor bewegingsanalyse



Wat is een ganganalyse?

Een 3D ganganalyse is een gespecialiseerde onderzoeksmethode voor het stappen. Als een kind (of volwassene) problemen ondervindt tijdens het stappen kan met een ganganalyse worden gekeken naar de manier waarop hij/zij loopt en welke onderliggende processen verantwoordelijk zijn voor het specifieke stappatroon van het kind.



Waarom doen we een ganganalyse?

Soms hebben klachten een dieper liggende oorzaak. Veel van deze klachten worden veroorzaakt door een afwijking van de stand van de voeten, knieën en heup met zelfs mogelijke rugpijn als gevolg. De onderliggende oorzaken kunnen vaak niet vastgesteld worden met klassieke metingen.

Via moderne technologieën kunnen we eventuele afwijkingen opsporen en zien waar ze zich exact bevinden. Zo kunnen we nagaan of jouw looppatroon al dan niet een oorzaak is of bijdrage levert aan de ongemakken. Het resultaat is dat we beter op jouw noden kunnen inspelen. Zo kunnen we de meest geschikte oplossing aanbrenge voor je persoonlijke klachten. En daar gaat het uiteindelijk om.

Wat gebeurt er tijdens de ganganalyse?

Wat gaan we doen?

De ganganalyse vindt plaats in het centrum voor bewegingsanalyse en wordt uitgevoerd door kinesitherapeuten. Daar is voldoende ruimte en er staat apparatuur waarmee we het stappatroon meten en registreren. Het onderzoek duurt in totaal 1 ½ tot 2 uur en bevat de volgende onderdelen:

- Een kort gesprek om de vragen en de ervaren problemen op het gebied van het stappen helder te krijgen.
- Een lichamelijk onderzoek door de kinesitherapeut, waarbij gekeken wordt naar de beweeglijkheid van de gewrichten, de spierspanning en spierkracht in de benen.
- Het plakken van EMG stickers en reflecterende bolletjes op het lichaam.
- Het stappen. Tijdens het stappen worden video-opnamen gemaakt, de spieractiviteit wordt gemeten (EMG) en er wordt een driedimensionale registratie gemaakt (met behulp van infrarood camera's en de reflecterende bolletjes).

Wat levert het op?

De ganganalyse geeft een zeer uitgebreid beeld van het stappen en de onderliggende problemen in relatie tot de klachten of beperkingen tijdens het stappen. De resultaten van het onderzoek worden geanalyseerd door de revalidatiearts, orthopedisch chirurg en de kinesitherapeuten. Dit proces is tijdrovend waardoor er enige tijd verstrijkt tussen de analyse en het verslag. De analyse wordt gebruikt als basis voor een behandeladvies dat betrekking heeft op de specifieke problemen die ervaren worden tijdens het stappen.

Dit behandeladvies kan bestaan uit:

- 1 Oefentherapie
- 2 Orthesen (beenspalken)
- 3 Behandeling met spasmolytica om de spieren te ontspannen
- 4 Chirurgische ingreep
- 5 Een combinatie van bovenstaande

Ook kan een ganganalyse gebruikt worden ter evaluatie van een behandeling gericht op het stappen.

Hoe kan je je voorbereiden op het onderzoek en wat heb je nodig tijdens de analyse?

Voor de ganganalyse vragen wij om rekening te houden met een aantal kleine dingen:

- Op de dag van het onderzoek is het van groot belang dat er geen crème of huidzalf wordt gebruikt. De plakkers van het EMG hechten dan niet goed waardoor de spieractiviteit niet goed gemeten kan worden.
- Het is belangrijk dat bij een gangonderzoek de benen en de romp, zo goed mogelijk te zien zijn. Dit betekent dat er beter geen lange, ruimvallende bovenkleding, short of sportbroek gedragen kan worden. Een topje, eventueel T-shirt en een strak zittende onderbroek is prima.
- Wanneer eventuele loophulpmiddelen, speciale schoenen en/of dag spalken gebruikt worden, wordt je verzocht deze mee te nemen.

Mogen andere personen ook aanwezig zijn tijdens de ganganalyse?

Kinderen: Ja, het is wenselijk dat ouders bij het onderzoek aanwezig zijn.

Volwassenen: Ook volwassenen mogen één persoon meenemen, bijvoorbeeld hun partner of behandelend kinesitherapeut.

Wat gebeurt er na je bezoek aan het ganglabo?

Het team zal samen met de arts kijken naar jouw video en de metingen die we verkrijgen.

De volgende consultatie dat je de arts ziet in het ziekenhuis, zal hij de resultaten van het gangonderzoek met jou bespreken en nagaan welke opties er zijn om het stappatroon te verbeteren. Je kan een afschrift vragen van het dossier.